

INSTALAÇÃO - VMWare

Este tutorial demonstra como importar a VM do Monsta no hypervisor VMWare.

Informações sobre a Máquina Virtual para VMWare

	Tamanho da VM 500GB
	Memória RAM 2GB de memória RAM
	Sistema Operacional Linux - Fedora Server 40
	Processador Nº de Cores: 2

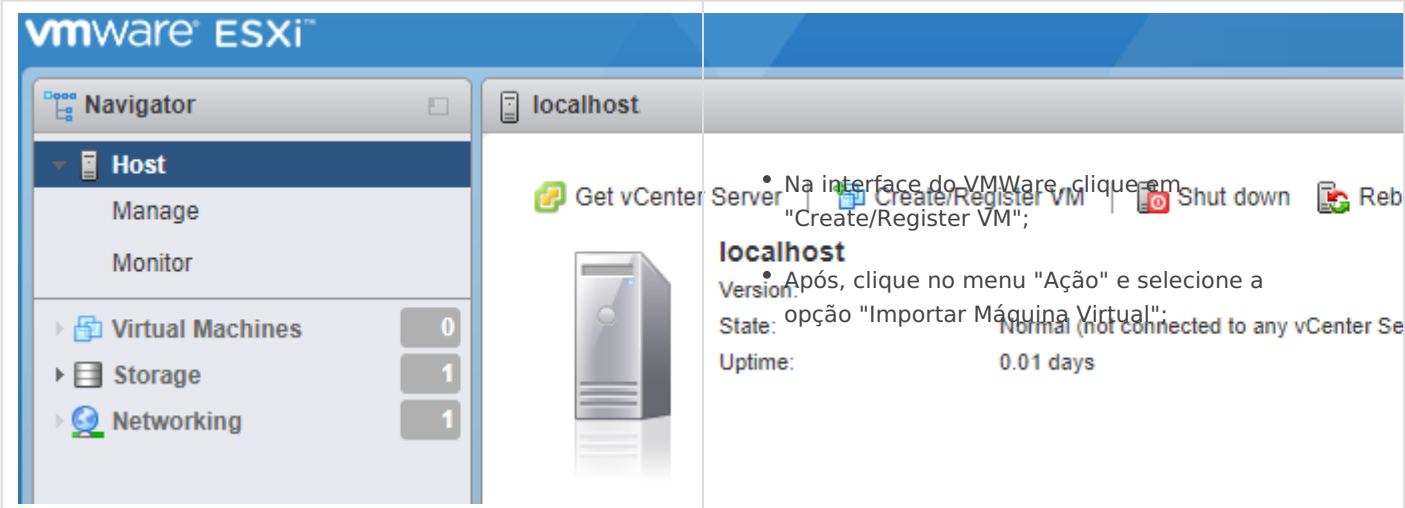
Download da Máquina Virtual do Monsta

Baixe a Máquina Virtual do Monsta para Proxmox em <http://www.monsta.com.br/download>.

Importando a VM no VMWare

Acesse a interface de gerenciamento do Hyper-V e execute os seguintes passos:

- Descompacte o arquivo Monsta-VMWare.zip para o destino que deseja armazenar sua VM;



The screenshot shows the VMware ESXi web interface. On the left is the 'Navigator' pane with a tree view containing 'Host', 'Virtual Machines' (0), 'Storage' (1), and 'Networking' (1). The 'Host' section is expanded, showing 'Manage' and 'Monitor' options. The main area displays 'localhost' with a server icon and a list of actions: 'Get vCenter Server', 'Create/Register VM', 'Shut down', and 'Reboot'. The 'Create/Register VM' option is highlighted. Overlaid on the right side of the screenshot is a text box with instructions: '• Na interface do VMWare, clique em "Create/Register VM";' and '• Após, clique no menu "Ação" e selecione a opção "Importar Máquina Virtual";'. Below this text box, the 'localhost' status is shown: 'Version: 6.0', 'State: Normal (not connected to any vCenter Server)', and 'Uptime: 0.01 days'.

- ✓ 1 Select creation type
- 2 Select OVF and VMDK files
- 4 Select storage
- 6 License agreements
- 7 Deployment options
- 8 Additional settings
- 9 Ready to complete

vmware®

Select creation type

How would you like to create a Virtual Machine?

Create a new virtual machine

Deploy a virtual machine from an OVF or OVA file

Register an existing virtual machine

This option guides you through the process of creating a new virtual machine from scratch.

- Selecione a opção "Deploy a virtual machine from an OVF or OVA file";
- Clique no botão "Next";

Back

- ✓ 1 Select creation type
- 2 Select OVF and VMDK files**
- 4 Select storage
- 6 License agreements
- 7 Deployment options
- 8 Additional settings
- 9 Ready to complete


Select OVF and VMDK files

Select the OVF and VMDK files or OVA for the VM you would like to deploy

Enter a name for the virtual machine.

Virtual machine names can contain up to 80 characters and they must be unique within the host.

- Entre com o nome da Máquina Virtual;
- Selecione os arquivos Monsta.ovf e Monsta-0.vmdk na pasta onde foi descompactado o arquivo;

×  Monsta.ovf

×  Monsta-0.vmdk

- Clique no botão "Next";

vmware®

Back

- ✓ 1 Select creation type
- ✓ 2 Select OVF and VMDK files
- ✓ 4 Select storage
- 6 License agreements
- 7 Deployment options
- 8 Additional settings
- 9 Ready to complete

vmware®

Select storage

Select the storage type and datastore

Standard

Persistent Memory

Select a datastore for the virtual machine's configuration files and all of its' virtual disks

Name	Capacity	Free	Type
datastore	111.75 GB	110.34 GB	VMFS

- Selecione o storage que deseja armazenar a VM do Monsta;

- Clique no botão "Next";

Back

- ✓ 1 Select creation type
- ✓ 2 Select OVF and VMDK files
- ✓ 4 Select storage
- ✓ **7 Deployment options**
- 9 Ready to complete

vmware®

Deployment options

Select deployment options

Network mappings	VM Network	VM Network
Disk provisioning	<input checked="" type="radio"/> Thin <input type="radio"/> Thick	
Power on automatically	<input checked="" type="checkbox"/>	

- Selecione a interface de rede que deseja utilizar;
- Clique no botão "Next";

Back

- ✓ 1 Select creation type
- ✓ 2 Select OVF and VMDK files
- ✓ 4 Select storage
- ✓ 7 Deployment options
- 9 Ready to complete**

Ready to complete

Review your settings selection before finishing the wizard

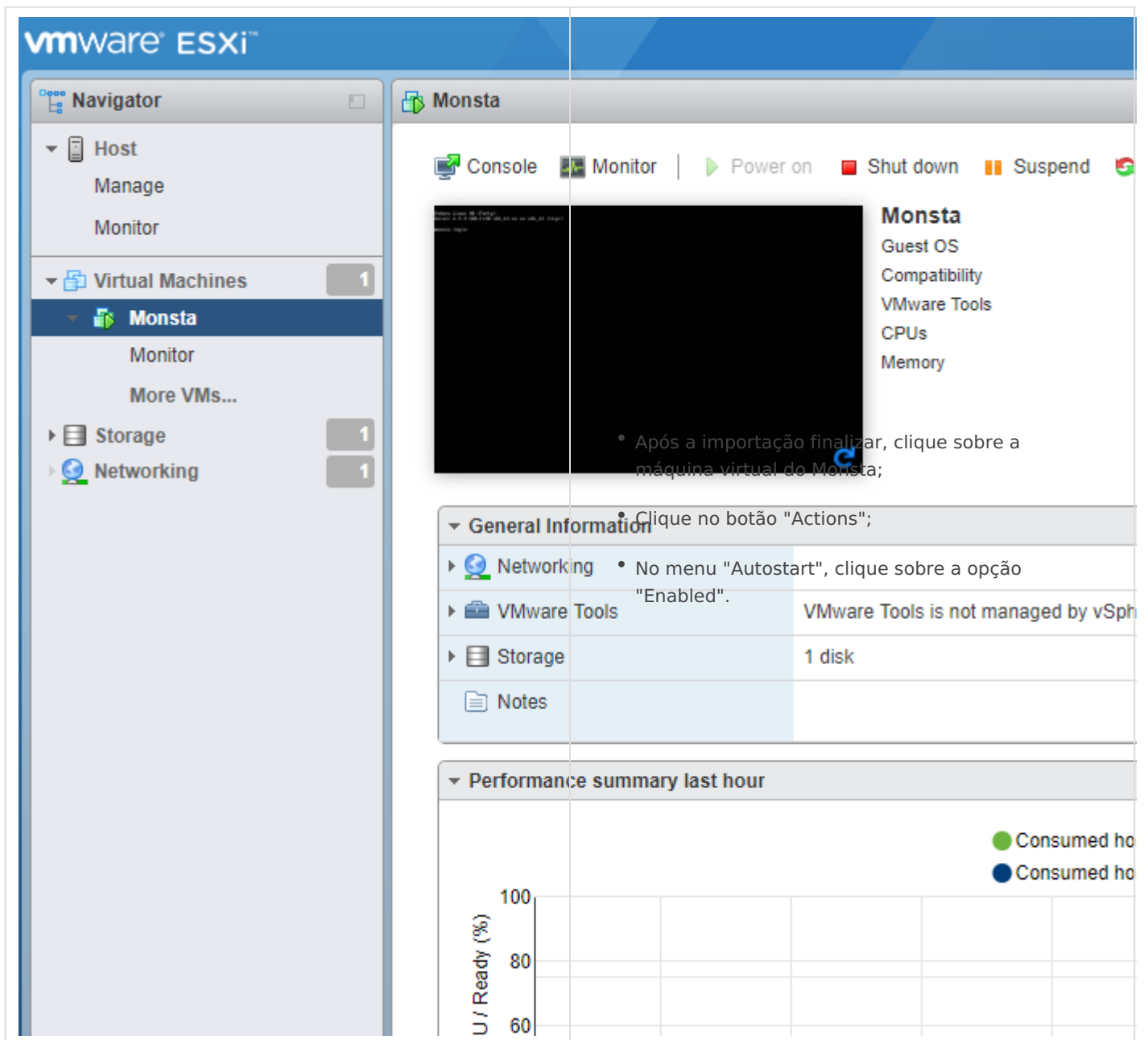
Product	Monsta
VM Name	Monsta
Files	Monsta-0.vmdk
Datastore	datastore
Provisioning type	Thin
Network mappings	VM Network: VM Network
Guest OS Name	<ul style="list-style-type: none">• Clique em Finish Unknown



Do not refresh your browser while this VM is being deployed.

vmware®

Back



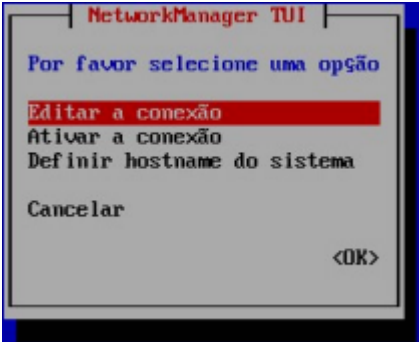
Configurar o IP do servidor

Após importada a máquina virtual e iniciado o servidor, entre com as credenciais abaixo na tela de login:

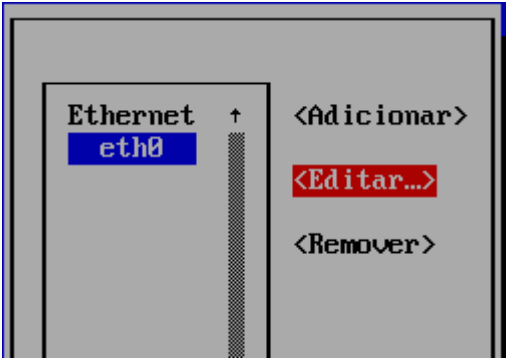
Usuário: root
Senha: admmon@

Uma vez logado no servidor, digite o comando abaixo e siga a sequência de telas:

```
nmtui
```



- > Selecione "Editar a conexão";
- > Pressione "Enter".



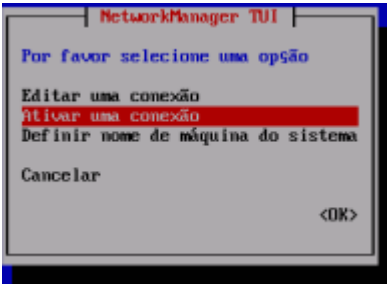

- > Selecione sua conexão de rede;
- > Selecione "Editar".



- > Utilize a tecla "TAB" para navegar entre os campos;
- > Caso sua rede possua um servidor DHCP habilitado, deixe os campos de "CONFIGURAÇÃO DO IPVx" em automático;
- > Se quiser um IP fixo para seu servidor:
 - Selecione o campo "CONFIGURAÇÃO DO IPVx" e pressione "Enter";
 - Selecione o modo "Manual";
 - Selecione "Exibir" e pressione "Enter";
 - Preencha os campos conforme as configurações da sua rede;

Lembre-se de informar a máscara de rede após o endereço IP. No exemplo ao lado a máscara é /24.

- > Ao final, selecione "OK";
- > Pressione "Enter".
- > Pressione a tecla "ESC" para retornar a tela inicial.

	<p>-> Selecione “Ativar uma conexão” e pressione “Enter”.</p>
	<p>-> Selecione a placa de rede que teve seu IP alterado e pressione “Enter” para desativá-la; -> Em seguida, pressione “Enter” novamente para ativá-la. -> Pressione “ESC” até sair do programa e retornar ao prompt de comando.</p>

Reinicie o serviço do Monsta

Após trocar o endereço IP, reinicie o serviço do Monsta com o comando abaixo:

```
systemctl restart monsta
```

Trocar a senha do usuário root

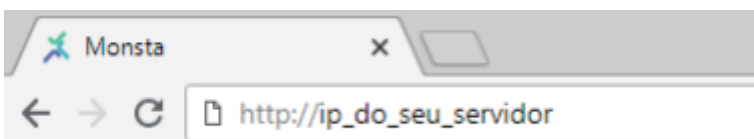
Na tela de prompt de comando do Linux, digite o comando abaixo:

```
passwd
```

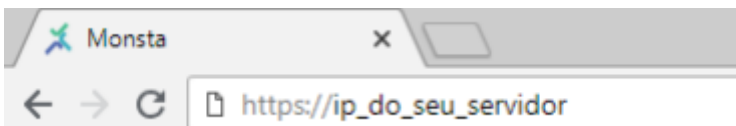
O comando solicitará que você entre com uma nova senha e após a digite novamente.

Acessar o Monsta

Após configurar o endereço IP do servidor, abra um navegador de internet e acesse:



ou

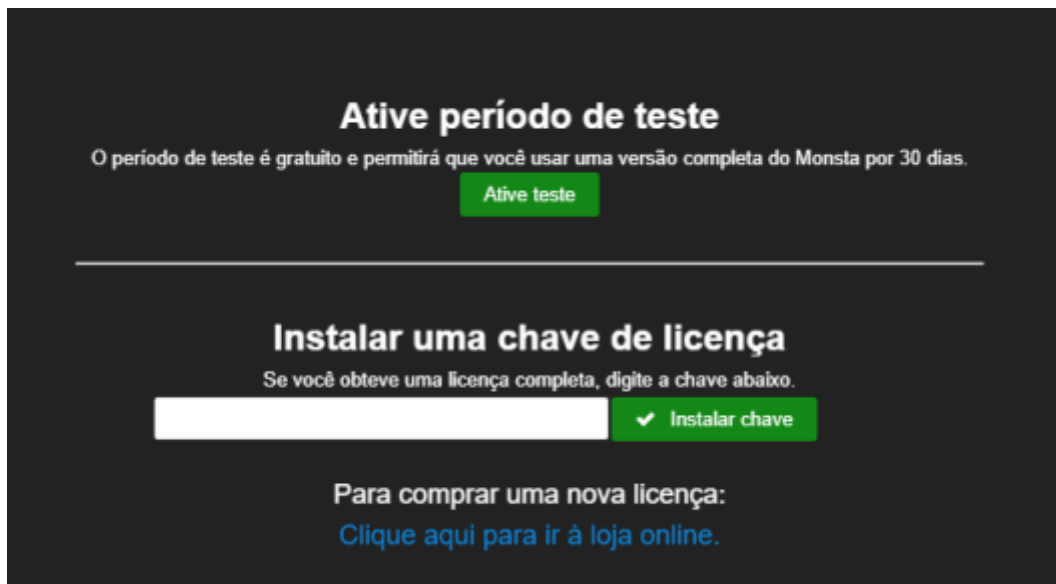


A tela de login do Monsta será apresentada. Para efetuar o login, utilize as credenciais abaixo:

Usuário: admin

Senha: admin

Se você deseja testar o Monsta em sua rede por 30 dias gratuitamente, basta clicar no botão “Ative teste”. Caso você já possua uma licença, utilize a opção para instalar a chave.



Regras de Firewall (Opcional)

Se a sua rede possui um firewall que controla os acessos à internet, libere os seguintes hosts e portas:

Host a.ntp.br e 2.fedora.pool.ntp.org
Host mind.monsta.com.br na porta 443/TCP
Host mind.monsta.com.br na porta 80/TCP

As portas acima para mind.monsta.com.br e www.monsta.com.br permitem:

- > Backup automático das configurações.
- > Restauração do backup em caso de alguma falha.
- > Envio de notificações por E-mail, SMS e Telegram.
- > Checagem do estado da comunicação entre o Monsta instalado em seu servidor e o a Nuvem do Monsta. Com isso é possível receber alertas em caso de paradas inesperadas do serviço de monitoramento, tal como o desligamento impróprio do servidor ou falha no link de internet.
- > Autenticação das Chaves de Licenciamento.
- > Verificar e atualizar a versão do sistema.

Permitindo acesso ao Servidor SSH

Por padrão, o servidor de SSH está bloqueado no firewall do servidor do seu Monsta. Para disponibilizá-lo, no prompt do Linux utilize uma das formas abaixo:

- De forma permanente para qualquer IP na rede:

```
firewall-cmd --permanent --zone=public --add-service=ssh
```

- De forma temporária para qualquer IP na rede (válida até o firewall ser executado novamente):

```
firewall-cmd --zone=public --add-service=ssh
```

- Adiciona permissão para um IP de origem específico (válida até o firewall ser executado novamente):

```
firewall-cmd --zone=public --add-source=192.168.1.1
```

E-mails de alerta

O Monsta envia mensagens de @alert-br.monsta.com.br e @alert-us.monsta.com.br. Libere este domínio em seu provedor de e-mails.

Contato

Monsta Tecnologia Ltda

Site: <http://www.monsta.com.br>

Downloads: <http://www.monsta.com.br/download.html>

E-mail: contato@monsta.com.br



Revision #6

Created 24 June 2024 20:14:46 by Monsta Tecnologia

Updated 24 June 2024 20:36:14 by Monsta Tecnologia